

Основные направления изменений в ГИА по русскому языку



РОМАН ДОЩИНСКИЙ

Кандидат педагогических наук, председатель региональной предметной комиссии ЕГЭ по русскому языку

Изменения в ГИА по русскому языку



1 Новые или обновленные ФГОС, ФОП, новые или обновленные учебники

2 Статистико-аналитические отчеты

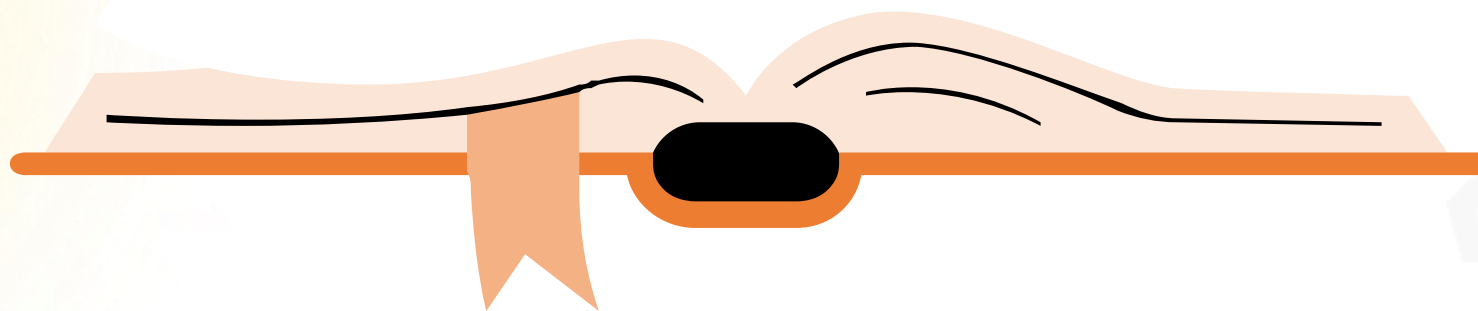
3 Новые словари и справочники



Ключевые документы-ориентир

**ФГОС ООО
и СОО**

**ФОП ООО
и СОО**



Проверяемые разделы школьного курса русского языка (на примере ЕГЭ)

- Текст. Информационно-смысловая переработка текста.
- Функциональная стилистика. Культура речи.
- Фонетика. Орфоэпия. Орфоэпические нормы.
- Лексика и фразеология. Лексические нормы.
- Морфология. Морфологические нормы.
- Синтаксис. Синтаксические нормы.
- Орфография. Основные правила орфографии.
- Пунктуация. Основные правила пунктуации.

В экзаменационной работе отсутствуют задания по языковому материалу, изучение которого выходит за пределы школьного курса, осваиваемого на базовом уровне.

Результаты ЕГЭ по русскому языку 2024 года

Группы баллов:

1 гр. – от 0 – до 14

2 гр. – от 15 – до 31

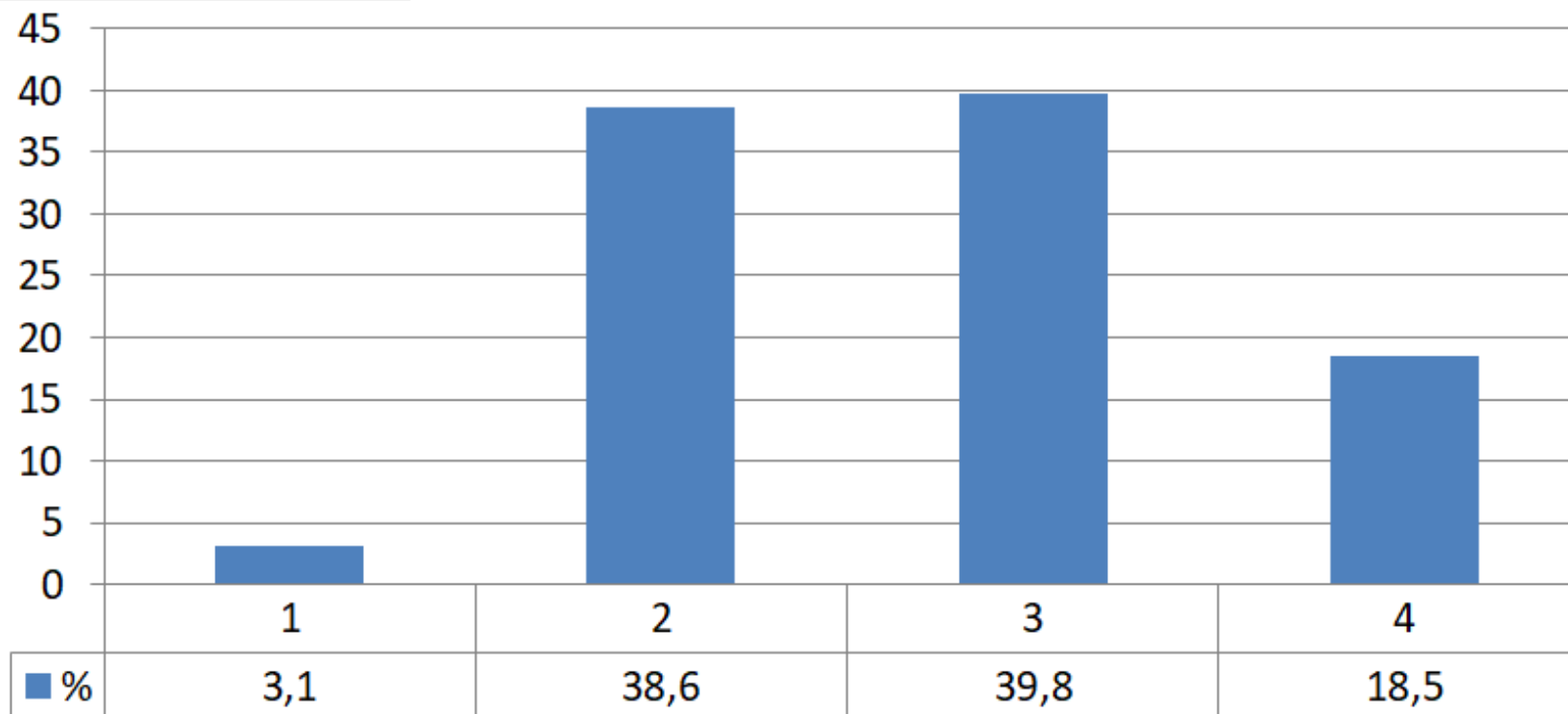
3 гр. – от 32 – до 42

4 гр. – от 43 – до 50

Русский язык (610453уч.)

ЕГЭ 2024

Распределение групп баллов



■ %

Успешно освоенные умения, навыки, виды деятельности

- **Задание 6** (Основные лексические нормы современного русского литературного языка. Лексическая сочетаемость. Тавтология. Плеоназм).
- **Задание 26** (Основные изобразительно-выразительные средства русского языка).
- **Задание 27**, критерии К1 (Формулировка проблем исходного текста), К3 (Отражение позиции автора по проблеме исходного текста), К4 (Отношение к позиции автора по проблеме исходного текста), критерий К6 (Богатство речи), К11 (Соблюдение этических норм), К12 (Соблюдение фактологической точности).



Задания с положительной динамикой результатов

- **Задание 19** (Знаки препинания в сложном предложении).
- **Задание 20** (Знаки препинания в сложном предложении с разными видами связи).
- **Задание 21 (Пунктуационный анализ предложения).**
- **Задание 25** (Логико-смысловые отношения между предложениями в тексте).
- **Задание 27**, критерий К6 (Богатство речи).



Задания со стабильными результатами

- **Задание 5** (Паронимы и их употребление).
- **Задание 6** (Лексическая сочет. Тавтология. Плеоназм).
- **Задание 9** (Правопис. гласных и согласных в корне).
- **Задание 15** (Правописание -н- и -нн- в словах различных частей речи).
- **Задание 16** (Знаки преп. в предлож. с ОЧ. Знаки преп. в сложном предлож.).
- **Задание 18** (Знаки препинания в предлож. с вв. констр., обрац., межд.).
- **Задание 22** (Информационно-смысловая переработка прочитанного текста).
- **Задание 27**, критерии К1, К3, К5, К7, К8, К9, К10, К11, К12.

Задания, выполненные менее успешно

- **Задание 3** (Функциональная стилистика. Культура речи).
- **Задание 4** (Нормы ударения в современном литературном русском языке).
- **Задание 10** (Употр. ъ и ь. Правопис. приставок. Буквы ы – и после приставок).
- **Задание 11** (Правопис. суффиксов).
- **Задание 12** (Правопис. личных оконч. гл. и суфф. причастий, деепричастий).
- **Задание 13 (Правопис. не и ни).**
- **Задание 14 (Слитное, дефисное и раздельное написание слов).**
- **Задание 16** (Знаки преп. в предлож. с ОЧ. Знаки преп. в сложном предлож.).
- **Задание 20** (Знаки преп. в сложном предлож. с разными видами связи).
- **Задание 21** (Пунктуационный анализ предлож.).
- **Задание 23** (Информативность текста. Виды информации в тексте).
- **Задание 27**, критерий К8 (Соблюдение пунктуационных норм).

Цели ЕГЭ по русскому языку



Изменения КИМ ЕГЭ по русскому языку

26

«В тексте В.И. Беловым используются различные средства выразительности, в том числе синтаксические: (А)_____ (в предложениях 12, 24) и (Б)_____ (в предложении 31). Передать состояние рассказчика, связанное с воспоминаниями о детстве, помогают (В)_____ («синие зубчатые леса» в предложении 3, «нервным маревом» в предложении 7, «древний запах» в предложении 14) и (Г)_____ («укор... свидетельниц человеческих горя и радости» в предложении 23)».

Список терминов:

- 1) обращение
- 2) анафора
- 3) противопоставление
- 4) эпитет
- 5) ряды однородных членов предложения
- 6) синтаксический параллелизм
- 7) вводная конструкция
- 8) сравнение
- 9) метафора

Ответ:

А	Б	В	Г

Что не устраивало?

26

«В тексте В.И. Беловым используются различные средства выразительности, в том числе синтаксические: (А)_____ (в предложениях 12, 24) и (Б)_____ (в предложении 31). Передать состояние рассказчика, связанное с воспоминаниями о детстве, помогают (В)_____ («синие зубчатые леса» в предложении 3, «нервным маревом» в предложении 7, «древний запах» в предложении 14) и (Г)_____ («укор... свидетельниц человеческих горя и радости» в предложении 23)».

Список терминов:

- 1) обращение
- 2) анафора
- 3) противопоставление
- 4) эпитет
- 5) ряды однородных членов предложения
- 6) синтаксический параллелизм
- 7) вводная конструкция
- 8) сравнение
- 9) метафора

Ответ:

А	Б	В	Г

- Несоответствие ФОП СОО.
- Задание-долгожитель.
- Зависимость от макротекста.
- Невозможность создавать перемешанные варианты.
- Ограниченный объем проверяемых терминов.
- Потеря заданием дифференцирующей силы (73% выполнения).
- Наличие подсказок к написанию сочинения.
- Искусственность текста рецензии.

22

Установите соответствие между предложениями и названиями изобразительно-выразительных средств языка, которые употреблены в них: к каждой позиции первого столбца подберите соответствующую позицию из второго столбца.

ПРЕДЛОЖЕНИЯ

- А) Думаю думу свою.
(Н.А. Некрасов)
- Б) В сто сорок солнц закат пылал.
(В.В. Маяковский)
- В) Янтарь на трубках Цареграда,
Фарфор и *бронза* на столе.
(А.С. Пушкин)
- Г) Край ты мой заброшенный,
Край ты мой, пустырь.
(С.А. Есенин)
- Д) Остаться мне случится одному.
Навеки. В самом деле. Без возврата.
(Е.М. Винокуров)

ИЗОБРАЗИТЕЛЬНО- ВЫРАЗИТЕЛЬНЫЕ СРЕДСТВА ЯЗЫКА

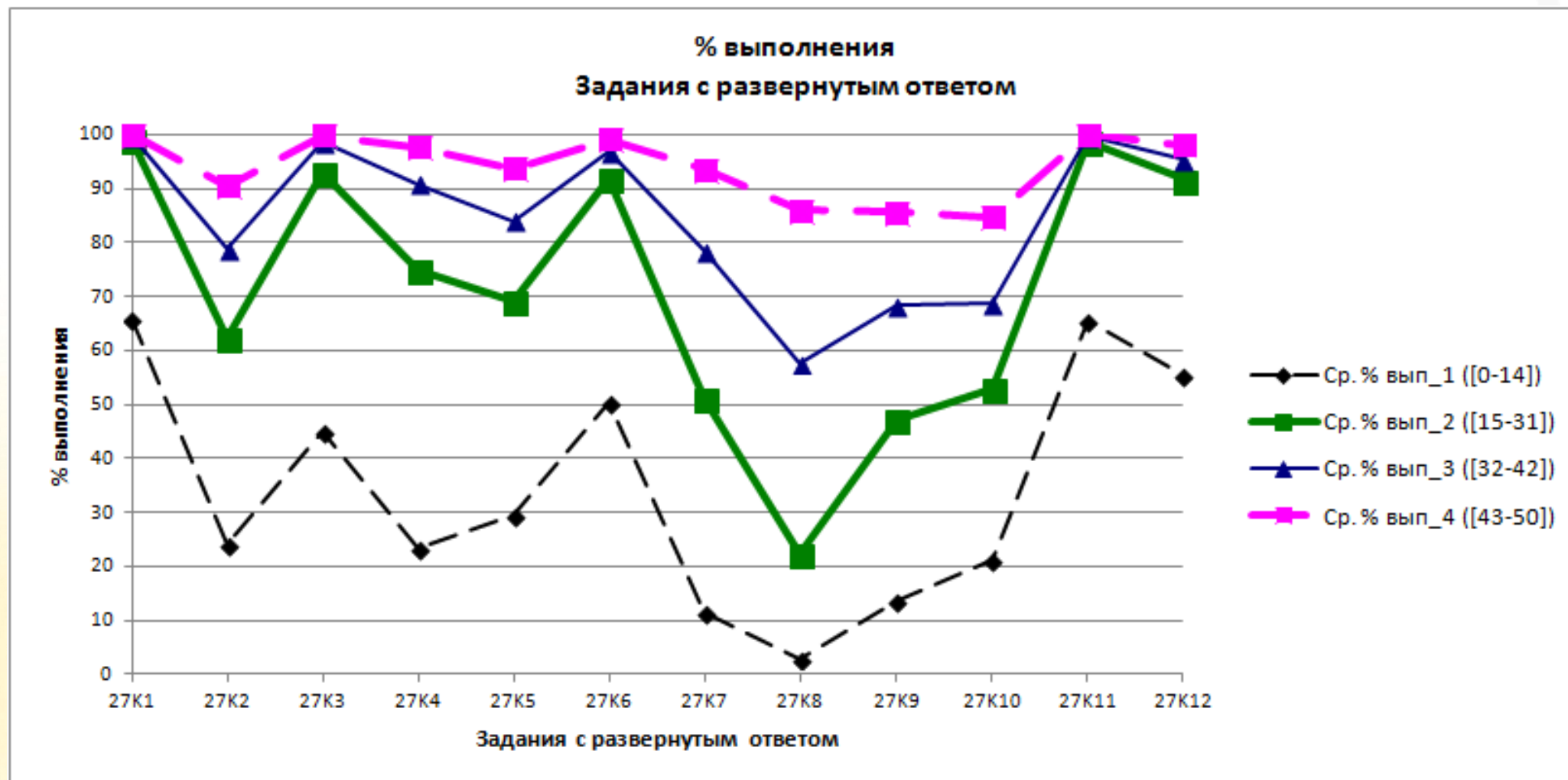
- 1) многосоюзие
- 2) анафора
- 3) антитеза
- 4) парцелляция
- 5) гиперболо
- 6) сравнение
- 7) ассонанс
- 8) эпитифора
- 9) метонимия

Запишите в таблицу выбранные цифры под соответствующими буквами.

Ответ:

А	Б	В	Г	Д

Развернутый ответ: исходные данные



ЕГЭ по русскому языку: уточнение формулировки задания 27

Напишите сочинение-рассуждение **1** по проблеме, поставленной в исходном тексте: «Почему первое впечатление о человеке может быть обманчивым?».

Сформулируйте позицию автора (рассказчика) по указанной проблеме.

Прокомментируйте, **2** как в тексте раскрывается эта позиция. Включите в комментарий два примера-иллюстрации из прочитанного текста, важные для понимания позиции автора (рассказчика), и поясните их. Укажите и **3** поясните смысловую связь между приведёнными примерами-иллюстрациями.

Сформулируйте и обоснуйте свое отношение к позиции автора (рассказчика) по проблеме исходного текста. Включите в обоснование пример-аргумент, опираясь на читательский, историко-культурный или жизненный опыт.

4 (Не учитываются примеры-аргументы, источниками которых являются комикс, аниме, манга, фанфик, графический роман, компьютерная игра и другие подобные виды представления информации.)

Объем сочинения – не менее 150 слов.

Работа, написанная без опоры на прочитанный текст (не по данному тексту), не оценивается. Если сочинение представляет собой полностью переписанный или пересказанный исходный текст без каких бы то ни было комментариев, такая работа оценивается 0 баллов.

Сочинение пишите аккуратно и разборчиво, **5** соблюдая нормы современного русского литературного языка.

Переход на десятикритериальную систему оценивания

Содержание сочинения	Речевое оформление сочинения	Грамотность сочинения
К1	К4	К7
К2	К5	К8
К3	К6	К9
		К10



Изменения КИМ ОГЭ по русскому языку

Обновление кодификатора и спецификации

Включен список источников, используемых разработчиками при составлении заданий КИМ.

Предъявлены требования к орфографическим словарям, которые могут использоваться в рамках экзаменационной процедуры.



Корректировка задания 13.1

13.1

Напишите сочинение-рассуждение на тему **«Какую роль в тексте играют лексические повторы?»**.

Приведите в сочинении **два** примера из прочитанного текста, подтверждающих Ваши рассуждения. Приводя примеры, Вы можете использовать различные способы обращения к прочитанному тексту.

Объём сочинения должен составлять не менее 70 слов.

Если сочинение представляет собой полностью переписанный или пересказанный исходный текст без каких бы то ни было комментариев, то такая работа оценивается нулём баллов.

Сочинение пишите аккуратно, разборчивым почерком.

Корректировка задания 13.3

13.3

Напишите сочинение-рассуждение на тему «**Почему в жизни человека важна мама?**». Дайте обоснованный ответ на вопрос, сформулированный в теме сочинения.

Приведите в сочинении **два** примера, подтверждающих Ваши рассуждения: **один** пример – из прочитанного текста, а **другой** – из прочитанного текста или из Вашего жизненного опыта. *(Не учитываются примеры, источниками которых являются комикс, аниме, манга, фанфик, графический роман, компьютерная игра и другие подобные виды представления информации.)*

Приводя примеры, Вы можете использовать различные способы обращения к прочитанному тексту.

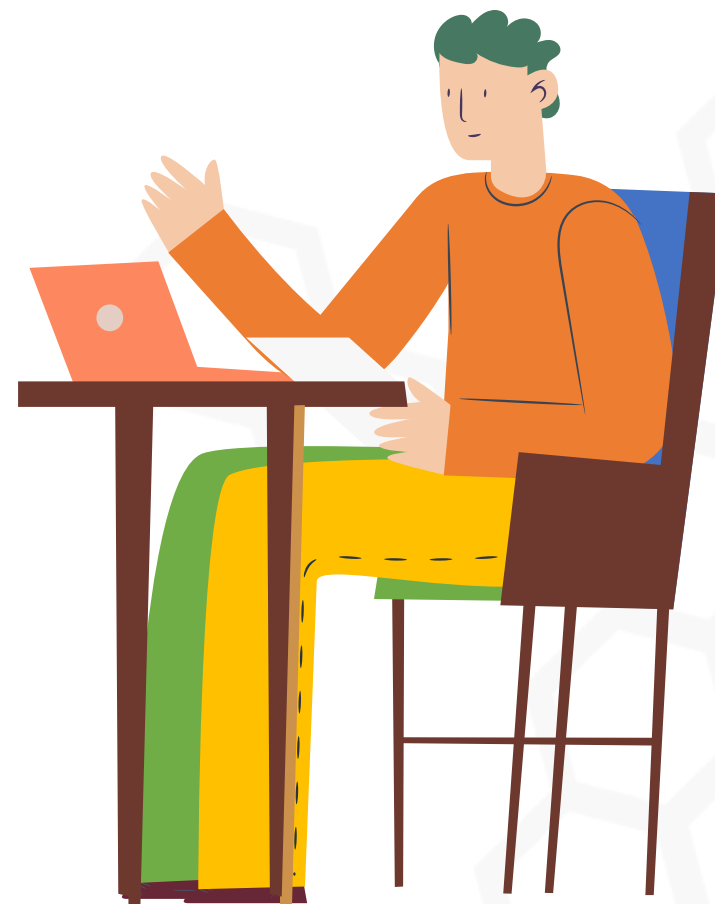
Объём сочинения должен составлять не менее 70 слов.

Если сочинение представляет собой полностью переписанный или пересказанный исходный текст без каких бы то ни было комментариев, то такая работа оценивается нулём баллов.

Сочинение пишите аккуратно, разборчивым почерком.

«Усиление» критериев грамотности

№	Критерии оценки грамотности и фактической точности речи экзаменуемого	Баллы
ГК1	Соблюдение орфографических норм	3
	Орфографических ошибок нет	3
	Допущены одна-две ошибки	2
	Допущены три-четыре ошибки	1
	Допущено пять ошибок или более	0
ГК2	Соблюдение пунктуационных норм	3
	Пунктуационных ошибок нет	3
	Допущены одна-две ошибки	2
	Допущены три-четыре ошибки	1
	Допущено пять ошибок или более	0
ГК3	Соблюдение грамматических норм	3
	Грамматических ошибок нет	3
	Допущены одна-две ошибки	2
	Допущены три-четыре ошибки	1
	Допущено пять ошибок или более	0
ГК4	Соблюдение речевых норм	3
	Речевых ошибок нет	3
	Допущены одна-две ошибки	2
	Допущены три-четыре ошибки	1
	Допущено пять ошибок или более	0



Ресурсы в помощь!

- 1 Документы, определяющие структуру и содержание КИМ.
- 2 Открытый банк заданий.
- 3 Навигатор самостоятельной подготовки.
- 4 Учебно-методические материалы для председателей и членов РПК.
- 5 Методические рекомендации на основе анализа типичных ошибок участников.
- 6 Методические рекомендации для учителей школ с высокой долей обучающихся с рисками учебной неуспешности.
- 7 Канал Рособнадзора (видеоконсультации по подготовке к ЕГЭ).

